

**МИНИСТЕРСТВО ОБРАЗОВАНИЯ И НАУКИ  
КЫРГЫЗСКОЙ РЕСПУБЛИКИ  
КЫРГЫЗСКИЙ ГОСУДАРСТВЕННЫЙ УНИВЕРСИТЕТ  
им. И. АРАБАЕВА  
КЫРГЫЗСКИЙ НАЦИОНАЛЬНЫЙ УНИВЕРСИТЕТ  
им. Ж. БАЛАСАГЫНА**

Диссертационный совет Д.13.16.527

На правах рукописи  
УДК37.013.77(575.2)(043.3)

**ХАБИЕВА ЭЛЬВИРА РАВИЛЬЕВНА**

**ПСИХОЛОГИЧЕСКИЕ ОСОБЕННОСТИ  
ДОВЕРИТЕЛЬНЫХ ОТНОШЕНИЙ ШКОЛЬНИКОВ  
ПОДРОСТКОВО-ЮНОШЕСКОГО ВОЗРАСТА**

19.00.07 – педагогическая психология

**АВТОРЕФЕРАТ**

диссертации на соискание ученой степени  
кандидата психологических наук

**Бишкек – 2017**

Работа выполнена на кафедре психологии ГОУ ВПО Кыргызско-Российского  
Славянского университета им. Б.Н. Ельцина

- Научный руководитель:** доктор психологических наук, доцент  
Иванова Валентина Петровна
- Официальные оппоненты:** доктор психологических наук  
Чазова Алла Александровна
- кандидат психологических наук, доцент  
Ткаченко Надежда Степановна
- Ведущая организация:** кафедра психологии Ошского  
государственного университета,  
адрес: 713000. г. Ош, ул. Масалиева, 90а

Защита диссертации состоится 20 октября 2017 г. в 15.30 на заседании диссертационного совета Д.13.16.527 по защите диссертаций на соискания ученой степени доктора (кандидата) педагогических и кандидата психологических наук при Кыргызском государственном университете им. И. Арабаева и Кыргызском национальном университете им. Ж. Баласагына. Адрес: 720023, г. Бишкек, 10 микрорайон, улица Камская, 10а.

С диссертацией можно ознакомиться в Научной библиотеке КГУ им. И.Арабаева по адресу: 720026, г. Бишкек, улица Раззакова, 51.  
[www.arabaeva.kg/do.kg/17](http://www.arabaeva.kg/do.kg/17)

Автореферат диссертации разослан «20» сентября 2017 г.

Ученый секретарь  
диссертационного совета, кандидат  
педагогических наук, доцент

Д.К. Омурбаева

## ОБЩАЯ ХАРАКТЕРИСТИКА РАБОТЫ

**Актуальность.** Проблема доверительных отношений особенно актуальна для современности, времени постоянных стрессов, экономической и политической нестабильности, когда люди предпочитают только тех, кому могут доверять: начиная от делового партнёрства, и заканчивая личными взаимоотношениями, дабы избежать всевозможных рисков. Отношения доверия являются важным основанием для выстраивания крепких, долговременных отношений, как в межгрупповом, так и в межличностном плане. В процессе накопления жизненного опыта каждый человек вырабатывает субъективные критерии доверия.

В последние десятилетия внимание к вопросам доверия в гуманитарных отечественных науках значительно выросло и продолжает расти. Научное сообщество осознало, что важнейшим компонентом психологического и социального благополучия человека в обществе является доверие, доверительные отношения (Бодалев, 2000).

В то же время понятно, что доверию невозможно научить, доверие нельзя откуда-либо инвестировать, невозможно насильно вынудить доверять, можно лишь «вырастить» его в душе человека, однако присутствие доверия в жизни человека гарантия базового чувства безопасности и оптимизма. Между тем, именно доверие считается главным «оружием» манипуляции и обмана между людьми.

Особенно актуально вопрос возможности доверия стоит в подростково-юношеском возрасте, когда не завершено становление различных новообразований, таких как личностная рефлексия и самосознание, и подросткам сложно осознать, что они испытывают по отношению к обществу и другим людям. Их отношение к миру полно противоречий, которые мешают построить четкое понимание тех основ, на которых строятся эти взаимоотношения. Именно в данный период жизни человек впервые сталкивается с решением проблемы самоопределения, что требует от подростка умения правильно выбирать людей, которым можно доверять.

С общепсихологических позиций природа доверия рассматривается в исследованиях таких авторов, как К. Хорни, 1997; Э. Фромм, 1993; Э. Эриксон, 1996; К. Роджерс, 1986; В. Франкл, 1990; Дж. Роттер, 1980; Б.Ф. Поршнев, 1971; С. Московичи, 1999; В.П. Зинченко, 1991; И.С. Кон, 1974; Т.П. Скрипкина, 2000, Е.П. Ильин, 2013 и др.

Доверие рассматривается и как оценка, и предвосхищение смысла событий (В.П. Зинченко, 1991; Б.Г. Мещеряков 1992 и др.), как составная часть веры, как средство познания самого себя (В.С. Сафонов), как составная часть отношений (И.С. Кон, 1973; И.С. Кон, В.А. Лосенков, 1974; Е.А. Хорошилова, 1984; Л.Я. Гозман, 1987; М.Ю. Кондратьев, 1987; и др.), как система аттитюдов или установка по отношению к миру и к себе (Л. Райсман, 1966; Дж. Роттер, 1971; Т. Ямагиши, 1986; Т. Говир, 1992; Б. Мьюир, 1994; Э. Эрискон, 1996; и др.), как двухполюсное отношение-установка (Т.П. Скрипкина, 2000).

Несмотря на то, что в последнее время феномен доверия притягивает активный интерес ученых, доверие, как самостоятельный феномен в возрастном аспекте, представляет собой одну из малоизученных проблем.

**Объект:** личность в подростково-юношеском возрасте.

**Предмет:** психологические особенности доверительных отношений школьников подростково-юношеского возраста.

**Цель:** раскрыть доверие как форму психологического отношения, составляющего, по содержанию и структуре, доверительные отношения; определить психологические особенности доверия как ключевого фактора отношений школьников подростково-юношеского возраста.

**Задачи** исследования:

1. Дать определение понятия «доверия» с общепсихологических позиций, выявить его основные характеристики.

2. Рассмотреть теоретические подходы к состоянию изученности проблемы доверия как доверительных отношений в психологической науке и различных областях гуманитарного знания.

3. Выявить особенности формирования доверия в возрастном аспекте в соотношении с развитием самосознания.

4. Экспериментально исследовать особенности представлений о доверии и недоверии, а также взаимосвязь феномена доверие с особенностями взаимоотношений, самоотношения и поведенческой сферы подростков и юношей.

5. Определить основания классификации и составить типологию проявления доверия.

**Гипотеза** исследования: доверие, являясь целостным системным образованием, отражающим психологические отношения людей и, строящееся по типу отраженного самоотношения, имеет ряд отличительных особенностей у школьников подростково-юношеского возраста.

**Теоретико-методологической основой** работы послужили положения философской антропологии о деятельностной и творческой сущности человека, о культуросообразной организации его сознания, а также принципы субъектности В.А. Петровского, системности Б.Ф. Ломова (1957), развития Л.С. Выготского (1924), детерминизма С. Л. Рубинштейна (1930). Теоретической основой исследования выступила концепция отношений В.Н. Мясищева, как и исследования, посвященные детству Д. И. Фельдштейна, С.Л. Рубинштейна, Л.И. Божович, К.А. Абульхановой-Славской, А.В. Брушлинского, В.В. Знакова и др.

**Методы исследования:** теоретический анализ литературы; психодиагностическое исследование, метод контент-анализа, метод анкетирования, метод определений. Методики исследования: психосемантический портрет другого как объекта доверия (Т.П. Скрипкина, 2000); методика исследования самоотношения (С.Р. Пантелеев, 1993); опросник межличностных отношений (В.Шутц, 1958); методика «Шкала межличностного (социального) доверия» (Дж. Б. Роттер, 1967); диагностика уровня эмпатических способностей (В.В.Бойко, 1996); шкала субъективного переживания одиночества (С.В. Духновский, 2007).

Статистические методы исследования:  $\varphi^*$  – критерий Фишера; метод ранговой корреляции Спирмена; обработка данных осуществлялась с помощью компьютерной программы «SPSS»17.0.

**Эмпирическую базу** исследования составили 620 школьников подростково-юношеского возраста (14-17 лет), учащиеся 9 – 11 классов (сш № 56, № 39, шг № 38, шг № 1 с. Лебединовка, шг № 70 г. Бишкек, сш № 20 пос. Хайдаркан, Кадамжайский Кыргызско-Турецкий лицей «Семетей»).

**Надежность и достоверность результатов** исследования обеспечивалась исходными научно-методологическими принципами, теоретическими позициями, использованием методов и стандартизованных методик, адекватных предмету, целям и гипотезе исследования, репрезентативной выборкой испытуемых, анализом содержания выявленных зависимостей и фактов, корректным использованием методов математической статистики.

**Научная новизна и теоретическая значимость исследования:** Проведена систематизация теоретических источников изучаемой проблемы. Дана авторская дефиниция понятию «доверие», оно рассмотрено с общепсихологических позиций как психологическое отношение, что дало возможность выявить типы доверия по динамическим параметрам, по уровню развитости, по ролевой определенности, по эмоциональному плану и включенности эмоций. Создана типология видов доверия. Определены этапы формирования доверия в возрастном аспекте соотносительно с развитием самосознания. Проведен систематический и углубленный анализ представлений о доверии в подростково-юношеском возрасте; выявлено и описано конкретное содержание этих представлений и их особенностей; составлены характерологические портреты личности, заслуживающей и не заслуживающей доверия с точки зрения подростков и юношей. Разработанная авторская типология форм проявления доверия может быть использована в исследовательской и практической работе психологов.

**Практическая значимость** работы определяется возможностью широкого применения полученных результатов и выводов исследования в психологической практике: в психологическом консультировании родителей и педагогов; в групповой и индивидуальной работе с учащимися; при составлении учебных курсов и семинаров в программах профессиональной подготовки и переподготовки практических психологов. Апробированный комплекс диагностических методик может использоваться для выявления уровня развития доверия в подростково-юношеском возрасте. Данные могут быть использованы на занятиях с целью улучшения отношений в подростково-юношеском возрасте.

#### **Положения, выносимые на защиту:**

1. Доверительные отношения – это доверие. выступающее как целостный психологический феномен, отражающий психологические отношения людей, детерминированные их установками и ожиданиями относительно друг друга, формирующимися на основе самопринятия, эмоциональной значимости и уверенности в безопасности мира как такового. Этапы развития доверия происходят в соответствии с этапами развития самосознания человека.

2. Классификация типов доверия содействует движению науки (знания) со ступени эмпирического накопления знаний на уровень теоретического синтеза и дает возможность выдвигать обоснованные прогнозы в отношении еще неизвестных закономерностей или фактов.

3. В представлениях подростков и юношей о доверительных отношениях нет достаточной степени обобщенности: они носят недостаточно четкий характер, диффузны, ситуативны и относятся к конкретным значимым лицам.

4. В подростково-юношеском возрасте психосемантический портрет личности, вызывающей доверие еще нечеткий и основан на общепринятых нравственных нормах. Представления же о личности человека, не вызывающего доверие, напротив, более четкие, конкретные и опосредованы личным опытом.

5. Степень доверия к другим детерминирована такими характеристиками как самоотношение и направленность потребностей в общении. Доверие к другим отражается и на особенностях отношений. Подростки и юноши с высоким доверием к другим доверяют и себе, они позитивно относятся к себе, воспринимают себя активными субъектами жизни.

Внутренний мир подростков и юношей с низким доверием к другим полон несогласия с собой, сомнений и конфликтов. Для них характерно стремление соответствовать нормам поведения в обществе, высокая эмпатия, стремление к созданию и поддержке теплых близких отношений с другими на фоне недоверия к ним и стремление к контролю.

6. Чувство одиночества выступает как нереализованная потребность в доверии, что выражается у подростков, не склонных доверять себе и другим в повышенном стремлении к установлению близких взаимоотношений и их контролю.

**Аппробация результатов.** Основные результаты исследования изложены в докладах и выступлениях на Международной научно-практической конференции «Наука и образование», Прага, 2011; Международной научно-практической конференции «Научная мысль информационного века», Przemyśl, 2013; Межвузовской научно-практической конференции «Личность в становлении и развитии: тенденции и перспективы», Бишкек, 2011, а также в 9 опубликованных статьях. Результаты исследований в рамках указанной темы докладывались на заседаниях кафедры психологии Кыргызско-Российского Славянского университета, на семинарах для учителей школ № 1 и № 38.

Внедрение результатов в практику: тренинг, направленный на развитие коммуникативной компетентности, способности к самопознанию и уверенности в себе для учащихся старших классов внедрен в работу школы-гимназии № 38 г. Бишкек, школы-гимназии №1 с. Лебединовка.

**Структура диссертации.** Диссертация состоит из введения, трех глав, заключения, выводов, списка литературы и приложения. Текст изложен на 168 стр., содержит 10 таблиц и 11 рисунков. Список литературы включает 173 наименования, 12 из которых на иностранном (английском) языке.



## ОСНОВНОЕ СОДЕРЖАНИЕ РАБОТЫ

Во введении обосновывается актуальность исследования, определены его цель, объект, предмет, задачи, методы, сформулирована гипотеза исследования. Раскрыты научная новизна, теоретическая и практическая значимость, определены положения, выносимые на защиту, обобщены сведения об апробации и внедрении результатов.

**В первой главе «Психологическая феноменология понятия доверия»** рассмотрено состояние теоретической разработанности выбранной проблематики в отечественной и зарубежной психологии, проанализированы основные подходы к определению феномена «доверие», дается определение изучаемого феномена, выявлены его особенности и признаки.

Изучение отдельных аспектов доверия имеет длительную историю. Сохранились письменные источники, указывающие на чрезвычайную архаичность происхождения этого понятия. Доверие было осмыслено древними философами Индии, Ирана, Китая, а также философами европейской культуры. Отсылки к социальному феномену доверия можно встретить в письменных источниках, относящихся к любому народу и любой эпохе. Как социальное явление доверие имело значение даже у самых примитивных племен.

Этико-философский анализ категории доверия направлен на исследование взаимоотношений не только между конкретными людьми, но и между личностью и обществом, личностью и государством, личностью и коллективом, а также между нациями и государствами. Однако категория доверия по существу слабо представлена в наиболее крупных философско-этических системах Аристотеля, Спинозы, Канта и Гегеля, которые в своих работах касались этого явления, однако специально его не рассматривали.

Научный анализ категории доверия был предпринят лишь в двадцатом столетии. Началом тому стал философский подход, который трактовал доверие как состояние, в силу которого мы полагаемся на какое-либо мнение, кажущееся нам авторитетным, и потому отказываемся от самостоятельного исследования вопроса, могущего быть нами исследованным.

В социологических источниках (П. Бурдьё, 1993; Р. Иглегарт, 1997; Н. Луман, 1994; Т. Парсонс, 1956; А. Селигмен, 2002 и др.) доверие трактуется как уверенность в исполнении ролевых ожиданий, и как различные формы социального контроля, санкционирующие механизмы, которые обеспечивают их исполнение. Доверие характеризуется с этих позиций как возникающее в рамках определенного сообщества ожидания того, что его члены будут вести себя нормально и честно, проявляя готовность к взаимопомощи в соответствии с общепринятыми нормами, культурными традициями, обычаями, общими этическими ценностями.

Одним из первых вопросов о роли доверия в жизни человека в зарубежной психологии поставил Э. Эриксон. Основным источником исследований психологической природы доверия стали работы таких зарубежных авторов,

как К. Хорни, 1993; Э. Фромм, 1992; Э. Эриксон, 1996; К. Роджерс, 1994; В. Франкл, 1990; Ф. Фукуяма, 1999 и др.

Большинство авторов (М.Т. Андрющенко, 1992; Д.И.Дубровский, 1983; С.Л.Франк, 1992; М.Бубер, 1995) отмечают, что доверие представляет собой качественно особое состояние нравственного сознания, включающего в себя нравственные чувства и убеждения, которые и являются мотивами или стимулами поведения личности. В этой связи доверие выступает в качестве регулятора нравственных отношений, и в этом его основная функция.

Первую попытку определения сущности доверия в российской психологии сделала Т.П. Скрипкина, рассмотревшая его как двухполюсное отношение-установку, направленную одновременно и в мир, и на себя. Она относит доверие к нравственным отношениям между людьми; основанием доверия является знание доверяющих друг друга; доверие может реализоваться как передача интимных мыслей и чувств.

Различные аспекты доверия, как в зарубежной (М. Бубер, С. Джуард, П. Ласкау, Г.С. Салливан, Э.Фромм, Ф. Фукуяма, К. Хорни, Э. Эриксон и др.), так и в российской психологии (М.Т. Андрющенко, И.В. Антоненко, В.П. Зинченко, А.Б. Купрейченко, Б.Г. Мещеряков, В.С. Сафонов, Т.П. Скрипкина и др.) изучались обособленно: доверие к другому было включено в социально-психологический анализ; доверие к себе выступало предметом психотерапевтических и психокоррекционных процедур; доверие к миру рассматривалось как базовая установка личности. Таким образом, доверие как целостный психологический феномен остается малоизученным и нет четкой дефиниции данного понятия.

Анализ исследований показал полифункциональность феномена доверия. В их числе: *детерминация* целостного взаимодействия человека с миром (Ю.В. Веселов); *регулирующая* функция, *коммуникативная, обеспечения эффективной деятельности* (И.В. Антоненко); функция *обратной связи* в процессе самопознания личности (В.С. Сафонов); определения степени *конгруэнтности* человека миру и самому себе (Т.П. Скрипкина); функция возможности *самораскрытия* (А.Б. Купрейченко).

В нашем исследовании *доверие* рассматривается с общепсихологических позиций и *выступает как психологическое отношение*. Психологические отношения представляют собой систему индивидуальных, избирательных, осознанных или неосознанных связей индивида с различными факторами объективной действительности, наполненных оценками этих факторов. При этом отношение выражает активную позицию индивида, определяя характер, как отдельных его поступков, так и направление всей его деятельности. Итак, отношение – это связь, содержащая в себе оценку. Отношения имеют двойственную природу: это и связь (как основа отношения), и собственно отношение – наполненность связи оценочной информацией.

Теоретическую основу исследования доверия как психологического отношения в качестве основополагающего для описания личности в отечественной психологии задал В.Н. Мясищев, рассматривая ее как фундаментальную



категорию, где личность выступает как персонифицированная совокупность общественных отношений. Отношения личности в этом случае есть «нити, соединяющие чувства, волю и сознание человека с социальным целым: от малых групп до общества в целом» (1995). В качестве первичной черты личности, отражая ее «Я» выступает отношение к себе (С.Л. Рубинштейн, А.Н. Леонтьев, А.В. Захарова, И.С. Кон и др). «Я» не может быть раскрыто как объект непосредственного осознания, через отношение только к самому себе, обособлено от отношения к другим людям. К осознанию самого себя человек приходит через отношение к нему других людей, отношение к самому себе опосредовано отношением Другого.

Опираясь на этот подход, мы определяем *доверие* как *целостное системное образование, отражающее психологические отношения людей, детерминированные их установками и ожиданиями относительно друг друга, формирующимися на основе самопринятия, эмоциональной значимости и уверенности в безопасности мира как такового.*

Проведенный теоретический анализ исследований феномена (Л.С. Выготский, 1983; Д.Б. Эльконин, 1995; И.А. Джирдарян, 1981; А.А. Бодалев, 1982; Н.Н. Обозов, 1990; Е. Кроник, А. Кроник, 1989; А.С. Кондратьева, 1979; В.Вичев, 1978; В.Н. Куликов, 1978 и др.) позволил создать типологию форм проявления доверия (см. рис. 1.1), которой, несмотря на многообразие сфер проявления доверия в жизни человека, до сих пор учеными не предложено. Она необходима для ориентировки в многообразии понятий, в контексте которых изучался данный феномен.

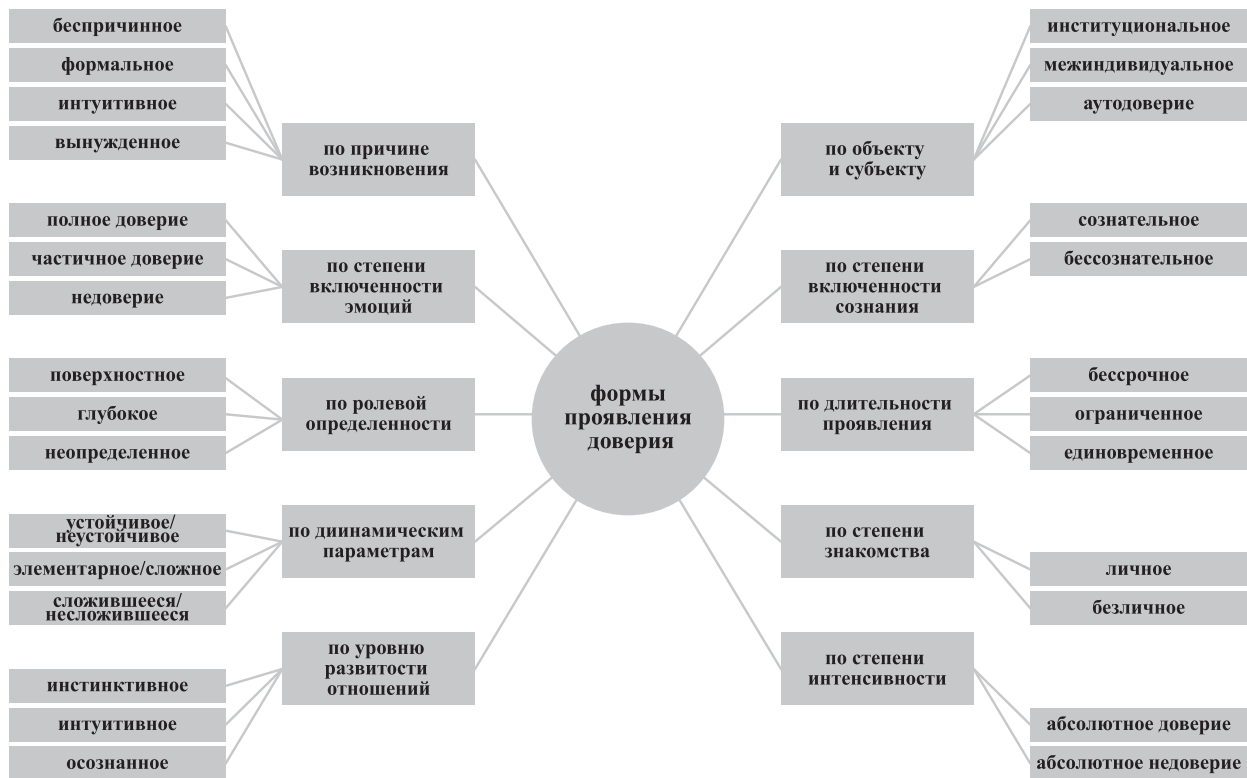


Рис. 1.1 Типология форм проявления доверия

Ввиду многогранности мира взаимоотношений и ситуаций возникновения доверия, типология доверия может строиться на нескольких основаниях. **По объекту и субъекту** можно выделить: *институциональное* – доверие индивидов к социальным институтам и их представителям, наиболее ярко его проявление раскрывается через существование в органах власти и других социальных институтах выборной основы; *межиндивидуальное доверие* – доверительность в отношениях предполагает не столько познание другого, сколько вовлечение другого или друг друга в собственный внутренний мир. *Аутодоверие* – живя в мире и доверяя ему, человек продолжает оставаться автономным суверенным субъектом активности, для чего он должен доверять не только миру, но и себе самому. **По степени знакомства:** *личное доверие* – индивидов связывают непосредственные отношения друг с другом; *безличное доверие* – участники видят в этой связи следствие своей принадлежности к более широкой социальной общности. **По степени включенности сознания:** *сознательное доверие* – главное то, насколько хорошо знаете человека. Основное здесь – содержательный аспект общения; *Бессознательное доверие* – главное насколько человек свой, насколько его внутренний мир совпадает с вашим. Здесь базисом служит невербальный аспект общения. **По причине возникновения:** *беспричинное (безусловное) доверие* – наиболее ярко выражено в понятии «базовое доверие», выдвинутом Э. Эриксоном; *формальное* – доверие на основе полной осведомленности об объекте доверия (например, о деловом партнере); *интуитивное* – основанное на бессознательном, интуитивном ощущении безопасности объекта доверия; *вынужденное доверие* – если актору приходится действовать в условиях непрозрачности намерений других участников.

Это выборочное описание отделенных типов доверия характеризует их как различные психологические отношения, которые существуют и в остальных формах проявления доверия, представленных на рисунке.

Доверие – стержневой элемент социального и психологического благополучия человека в обществе, что свидетельствует о важности рассмотрения данной проблематики в возрастном аспекте, поскольку именно здесь происходит становление осознанного доверия к себе по типу *отраженного* самоотношения.

Важность подросткового возраста не только для становления системы отношений, но и вообще в становлении многих психических особенностей детей, подчеркивается во всех теоретических моделях, представленных во всех ведущих направлениях как западной психологии (А. Адлер, А. Гезелл, К. Левин, М. Мид, Г.С. Салливан, Г. Томе, З. Фрейд, А. Фрейд, Э. Фромм, К. Хорни, Э. Шпрангер, Э. Эриксон, К.Г. Юнг), так и отечественной (Л.С. Выготский, Л.И. Бершедова, Л.И. Божович, И.В. Дубровина, И.С. Кон, А.М. Прихожан, А.А. Реан, Н.Н. Толстых, Д.И. Фельдштейн и др.).

Ученые сходятся во мнении, что для подростково-юношеского возраста характерны такие качественные новообразования, как развитие самосознания и личностной рефлексии, адекватная самооценка, чувство взрослости, стремление к самосовершенствованию и самоопределению, эмпатия, конформность, агрессивность, импульсивность, негативизм, которые, так или иначе, накладывают

отпечаток на взаимоотношения подростка с собой и миром (Л.С. Выготский, Л.И. Божович, Л.И. Бершедова, Д.Н. Дубровин, Я.Л. Коломинский, Т.М. Марютина, О.А. Москвитина, А.П. Новгородцева, Д.Б. Эльконин, Д.И. Фельдштейн и др.) Это *новый* виток развития сознания подростка наиболее полно раскрыт в работах А.А. Бодалева (1970), Л.И. Божович (1976), Н.И. Гуткиной (1987), И.В. Дубровиной (2003), И.С. Кона (1982), А.М. Прихожан (1987), Д.И. Фельдштейна (1987) и др.

Однако, как считает А.А. Бодалев, было бы крайним упрощением полагать, что наблюдаемые у человека качественно-количественные характеристики его развития с вступлением на конкретный этап определяется только теми объективными и субъективными факторами, которые воздействуют на человека лишь на этом отрезке его жизненного пути. Поэтому при рассмотрении подростково-юношеского возраста необходимо учитывать развитие самосознания, полученное и в предыдущем возрасте.

Развитие сознания – это непрерывный процесс становления психической организации, понимания Себя, Другого и Мира и отношения к ним (доверия или недоверия). Осознание осуществляется субъектом, центром которого выступает структура Я. Познание Себя и Другого занимает определяющее место, но может существовать и в недифференцированной (интуитивной форме). С. Л. Рубинштейн указывал, что существование Другого генетически первично для ребенка. Развитие самосознания происходит в процессе дифференциации (Я и не-Я, Я и Другой), где каждый его этап формирует и определенный этап развития доверия: от базового доверия к доверию по типу отраженного самоотношения. Начальным представлением о себе является уровень *наивного субъекта*, который вместе с предсознанием непосредственно связан с периодом формирования уровня базового доверия (Э.Эриксон). Это инстинктивное доверие или недоверие к миру в целом. В дошкольном и младшем школьном возрасте формируется интуитивное самосознание, которое является предпосылкой рефлексивного самосознания. Объектами доверия в данном возрасте выступают значимые Другие. Доверие строится не на конкретных фактах и представлениях, а на *интуитивном* уровне. Подростково-юношеский возраст характеризуется возникновением рефлексивного самосознания и на основе осознанной личностной рефлексии возникает новый уровень доверия в системе отношений Я – Другой. Доверие к себе возникает по типу *отраженного самоотношения*. Субъект познает себя опосредованно отраженно, обнаруживая в действиях и поступках свое отношение к Другому и к себе (рисунок 1.2).

Данная схема включает уровни как вертикальной, так и горизонтальной сопряженности, что дает возможность рассмотрения качественных характеристик доверия и его целостного представления.

Помимо личностных преобразований претерпевает изменения и сфера отношений подростков с окружающими. У них складываются три системы взаимоотношений: с родителями, учителями и со сверстниками. Отношения со сверстниками равноправные, а другие – неравноправные. Снятию межличностного конфликта подростка и взрослого обычно способствует установление между



**Рис. 1.2. Этапы формирования доверия**

ними доверительных, дружеских взаимоотношений, взаимного уважения.

В отличие от чувства нужности и ценности в доверительных дружеских взаимоотношениях, человек может переживать некий кризис доверия. Он чувствует, что ему некому доверять, никто его не понимает и не принимает, в тоже время он не доверяет себе, так как самооценка в такой ситуации часто занижена. В настоящее время проблема отсутствия близкой дружбы становится все более актуальной среди подростков, причем рассматривается скорее, как негативная сторона одиночества, чем как позитивная. Испытываемые подростками негативные переживания становятся одной из основных причин сегодняшней их социальной дезадаптации.

Таким образом, доверие является *ключевым фактором отношений* в подростково-юношеском возрасте, так как, во-первых, это возраст сильно развитой общительности; во-вторых, доверие определяет степень близости взаимоотношений, в-третьих, возможность доверия с одной стороны определяется различными новообразованиями подросткового возраста, а с другой стороны – преобладание тенденций доверия к себе или к другим обуславливает развитие этих новообразований.

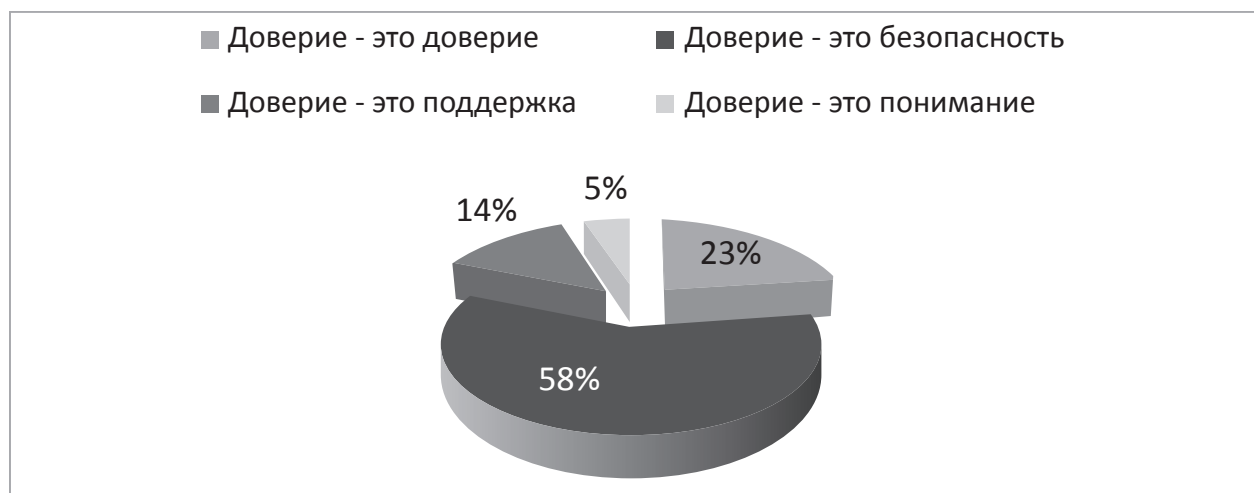
**Во второй главе «Методология исследования доверия как ключевого фактора в подростково-юношеском возрасте»** изложены основные методологические принципы и подходы, используемые в работе, подробно описана программа исследования, дается характеристика методов сбора и анализа эмпирических данных.

**Обоснование выборки исследования.** Данная выборка была взята не случайно, так как именно в подростково-юношеском возрасте повышается значимость доверия, в связи с тем, что расширяется временная перспектива, то

есть выбор доверенных лиц надолго, именно с этого возраста часто остаются друзья на всю жизнь. Глубинный смысл поиска дружбы в подростковом возрасте тесно связан с поиском защищенности, понимания, со стремлением познать самого себя, свое место среди людей, свое место в мире, свое будущее.

**Глава 3. Анализ и интерпретация данных психодиагностического исследования.** На первом этапе с помощью метода определений, контент-анализа свободных описаний изучались представления подростков и юношей о «доверии» и «недоверии». Единицами анализа выступали отдельные высказывания. В исследовании участвовало на данном этапе 400 человек.

Результаты анкетирования показали, что есть четыре основные группы представлений о доверии (рисунок 3.1.): Доверие – это доверие («доверие» – это когда я доверяю, когда тебе доверяют). Эта группа представлений говорит о том, что у подростков еще нет сформированного представления о том, что такое доверие ни на содержательном, ни на смысловом уровне. Доверие – это безопасность и надежность («доверие» – это когда нет опасности и можно положиться на человека, доверять можно только надежным людям, можно доверить секреты и не бояться предательства) В представления подростков включаются уже описательные характеристики. Доверие – это поддержка («доверие» – это возможность рассчитывать на поддержку и опору, уверенность, что тот, кому доверяешь, поддержит в любой ситуации). Эти представления включают уже элементы собственного опыта. Доверие – это понимание («доверие» – это когда тебя понимают, уверенность, что поймут и не осудят). Представления о доверии у подростков данной группы начинают включать смысловые характеристики.



**Рис. 3.1. Представления о доверии в подростково-юношеском возрасте в % соотношении**

Можно сказать, что у большинства подростков и юношей (58%) сформировано представление о доверии, как о гаранте безопасности и надежности в межличностных отношениях, особенно в дружбе, у 23% подростков и юношей еще нет четкого представления о феномене доверии.

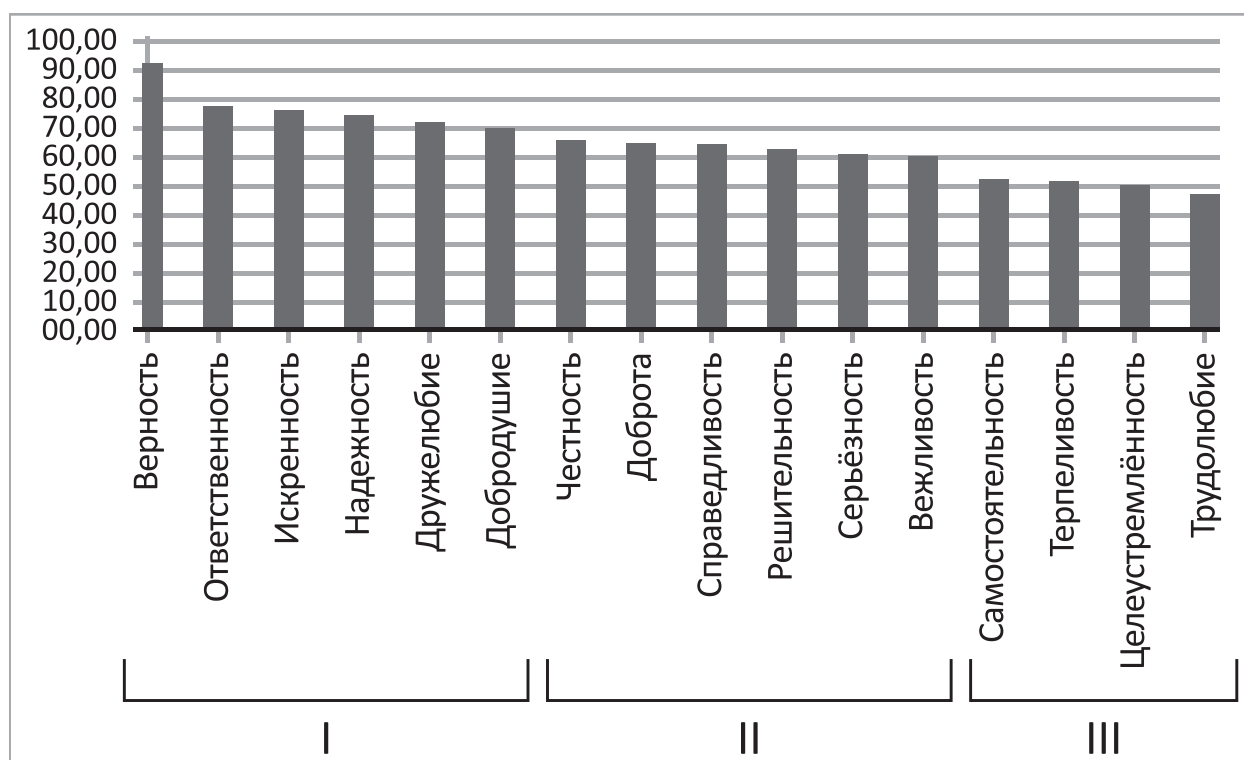
Представления о феномене недоверия распределились несколько



по-иному: 35% считают, что недоверие – это сомнение и подозрение, для 30% подростков и юношей он представлен как страх предательства, у 31% подростков и юношей вообще несформированы представления о недоверии, что может быть связано с незавершенностью становления различных новообразований, таких как личностная рефлексия и самосознание,

### **Психосемантический портрет другого как объекта доверия Т.П. Скрипкиной**

Характерологический портрет личности, вызывающей доверие у подростков и юношей мы рассматриваем как качественную текстовую интерпретацию характеристик личности (рисунок 3.2).



**Рис. 3.2. Психологический портрет личности, вызывающей доверие**

На диаграмме видно, что при составлении характерологического портрета личности подростки и юноши апеллируют к общепринятым моральным и нравственным нормам (II блок). Подтверждением этому являются качества, которые испытуемые выделили как основные (I блок). В понимании С.Л. Рубинштейна такие качества, как ответственность, надежность, верность, искренность – это совокупность качеств зрелого человека (2004). Ответственность – это верность самому себе, доверие к нравственному содержанию собственных чувств, уверенность в своей правоте; способность отвечать не только за себя, но и за других людей, за характер своих с ним взаимоотношений.

При описании личности, не вызывающей доверие, ответы респондентов были более четкими и конкретными. Большинство выделило такие качества как злопамятность, жадность, эгоизм, грубость, высокомерие, трусость, завистливость. Подростки и юноши были заинтересованы в выявлении качеств,

были активны и к предложенному списку качеств предлагали свои, такие как: хитрость, лживость, пессимизм, алчность, закрытость, ненадежность, ненависть, лицемерие, равнодушие, наглость.

Таким образом, мы можем сказать, что в сознании подростков и юношей более четко сформированы представления о личности человека не вызывающего доверие. Возможно, это обусловлено тем, что для подростково-юношеского возраста главными становятся дружеские взаимоотношения, для которых важно уметь определять и исключать из своего круга общения тех людей, которые не заслуживают доверия, способны на предательство и вызывают сомнения.

Подводя итоги первого этапа исследования, можно сказать, что в подростково-юношеском возрасте представления о личности, вызывающей доверие еще смутные, нечеткие. Только начинает формироваться представление о характере личности, вызывающей доверие, на основе собственного опыта, так как до сих пор подростки ориентируются на общепринятые нормы поведения, не привнося личных характеристик. Представления же о личности человека, не вызывающего доверие в подростково-юношеском возрасте, напротив, более четкие и конкретные, основаны на реальном субъективном опыте. Скорее всего, это связано с опытом неудачного построения взаимоотношений, основанных на доверии.

**Выборку второго этапа** исследования составили 193 подростка и юноши – учащиеся 9-11 классов шг № 70, сш № 20 пос. Хайдаркан, Кадамжайский Кыргызско-Турецкий лицей «Семетей».

**Методика «Шкала межличностного (социального) доверия» Дж. Б. Роттера** (адаптированная С.Г. Достоваловым).

На основании результатов данной методики выборка была разделена на две группы: одну группу образовали испытуемые подростки и юноши с показателями уровня доверия к другим выше среднего ( $n = 109$ , в дальнейшем группа ВД), испытуемые с показателями уровня доверия к другим ниже среднего составили другую группу ( $n = 84$ , в дальнейшем группа НД).

**Таблица 3.1 – Средние величины показателей шкал по методике Дж. Роттера в группах ВД и НД (%)**

Наименование показателя	Группа ВД ( $n = 109$ )	Группа НД ( $n = 84$ )	$\phi$ -Фишера	P
Доверие к другим	56,48	43,5	1,79	< 0,03

По мнению Дж. Роттера, люди с высоким уровнем доверия меньше лгут, более склонны уважать других, надежны, они не являются доверчивыми или наивными. Они направлены на открытые, положительные взаимоотношения между людьми, уверены в порядочности и доброжелательности другого человека.

Между выделенными подгруппами проводилось сравнительное изучение показателей уровня эмпатии, субъективного переживания одиночества, особенностей самооотношения, а также особенностей построения межличностных отношений.

**Методика исследования самооотношения (С.Р. Пантелеева).** Самоотношение может пониматься как образование, отражающее более или менее устойчивую степень положительности или отрицательности отношения индивида к самому себе, веры в свои возможности. В основе его как эмоционально-оценочной системы лежит самоуважение, самопринятие, самооценка (таблица 3.2).

**Таблица 3.2 – Средние величины показателей шкал по методике МИС в группах ВД и НД (%)**

Наименование шкал/ факторов	Группа ВД (n = 109)	Группа НД (n = 84)	φ-Фишера	P
Открытость	13,83	84	<b>10,37</b>	<b>&lt;0,001</b>
Зеркальное Я	53,21	87,18	<b>5,23</b>	<b>&lt;0,001</b>
Самопривязанность	47,71	34,62	<b>1,8</b>	<b>&lt;0,05</b>
Конфликтность	29,36	65,39	<b>4,98</b>	<b>&lt;0,001</b>
Фактор самоуважение	58,72	71,79	<b>1,86</b>	<b>&lt;0,05</b>

У подростков и юношей из группы НД выявлены высокие показатели по шкале «открытость» ( $\phi=10,37$ ,  $p < 0,001$ ) это значит, что для них характерно выраженное защитное поведение, желание соответствовать общепринятым нормам поведения и взаимоотношений с окружающими людьми. Они склонны избегать искренних отношений сами с собой. Им свойственно избирательное отношение к себе, самокритичность. Недоверие к себе порождает такой феномен как конформность поведения. И тогда речь уже идет не о доверии к другим, а о доверчивости. Можно предположить, что, не доверяя самому себе, человек оценивает Другого также критично как себя и поэтому не может довериться ни себе, ни окружающим.

У подростков и юношей из группы НД выявлены более высокие значения по шкале «зеркальное Я» ( $\phi=5,226$ ,  $p < 0,01$ ) это говорит о том, что, по субъективному мнению, подростков и юношей они способны вызывать у других людей уважение, симпатию. С их точки зрения, положительное отношение окружающих распространяется лишь на определенные качества, на определенные поступки, а другие личностные проявления способны вызвать у них раздражение и неприятие.

У подростков и юношей из группы НД обнаружены более высокие показатели по шкале «конфликтность» ( $\phi=4,976$ ,  $p < 0,001$ ), чем в группе ВД. Это значит, что внутренний мир этих подростков и юношей полон внутренних конфликтов, сомнений, несогласия с собой, отсюда выраженность тенденций к самокопанию и рефлексии. У них преобладает негативный фон отношения к себе. Они находятся в состоянии постоянного контроля над своим «Я», стремятся к глубокой оценке всего, что происходит во внутреннем мире. Подростки и юноши из группы НД отличаются высокими требованиями к себе, что нередко приводит к конфликту между «Я» реальным и «Я» идеальным, между

уровнем притязаний и фактическими достижениями, к признанию своей малоценности. Истинным источником своих достижений и неудач считают преимущественно себя. Недоверие к себе порождает недоверие к окружающим.

Подростки и юноши из группы ВД в целом положительно относятся к себе, ощущают баланс между собственными возможностями и требованиями окружающей реальности, между притязаниями и достижениями, довольны сложившейся жизненной ситуацией и собой, поэтому окружающий мир для них имеет позитивный окрас, и значит, такому миру можно доверять.

У подростков и юношей из группы НД преобладают и высокие показатели по фактору «самоуважение» ( $\varphi=1,861$ ,  $p<0,05$ ), это свидетельствует о том, что они оценивают свое «Я» по отношению к социально-нормативным критериям моральности, успеха, воли, целеустремленности, социального одобрения как заслуживающее уважения. Возможно, они переоценивают свои хорошие качества и считают, что другие не достаточно высоко их ценят, и поэтому окружающие не достойны доверия. У подростков и юношей из группы ВД обнаружены более высокие значения по шкале «самопривязанность» ( $\varphi=1,8$ ,  $p<0,05$ ) чем у подростков и юношей из группы НД. Это говорит о том, что для респондентов группы ВД характерно адекватное видение себя, стремление сохранить в неизменном виде большинство своих качеств и требования к себе.

Было выдвинуто предположение, что феномен доверие к себе включает следующие шкалы методики МИС С.Р. Пантелеева: самоуверенность, саморукводство, самопринятие, самопривязанность. Такой же точки зрения придерживаются Wells & Marvell (1976). Они понимают самоотношение, самооценку как «доверие к себе», «осознание себя», «взгляд на себя», «образ себя» (таблица 3.3).

**Таблица 3.3 – Средние величины показателей шкал по доверию к себе, на основе шкал методики МИС в группах ВД и НД (%)**

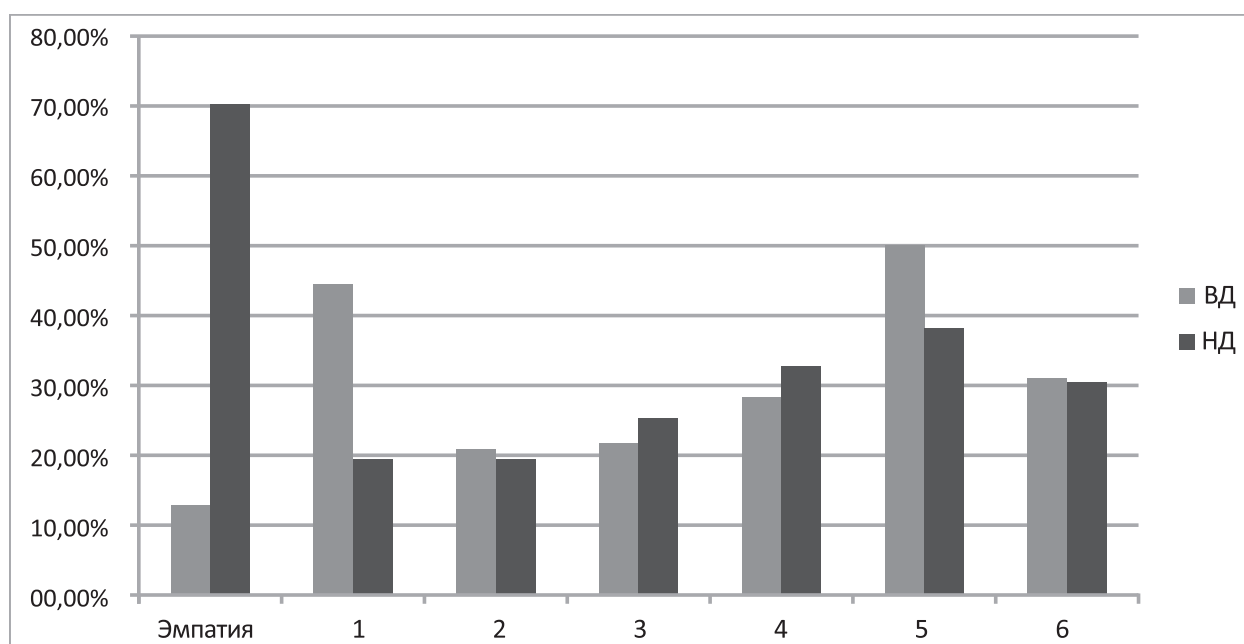
Наименование показателя	Группа ВД (n = 109)	Группа НД (n = 84)	$\varphi$ -Фишера	P
Доверие к себе по МИС	58,72	41,03	2,4	<0,01

Эти достоверно значимые различия между группами ВД и НД по шкале «доверие к себе» ( $\varphi=2,4$ ,  $p<0,01$ ) говорят о том, что подростки и юноши, которые доверяют себе, более склоны доверять окружающим, чем те, которые не уверены в себе.

«Диагностики уровня эмпатических способностей» В.В. Бойко Самопознание в подростково-юношеском возрасте сопровождается чувствами и переживаниями, которые со временем развиваются в определенную эмоционально-ценностную самосистему отношения.

Полученные данные сравнительного анализа показали, что между группами ВД и НД были обнаружены значимые различия по отдельным шкалам методики. Для группы НД характерны более высокие показатели по уровню

«общей эмпатии», чем для группы ВД ( $\varphi=8,503$ ,  $p<0,01$ ). Это значит, что у подростков и юношей из группы НД развита способность к эмпатии, для них характерно сопереживание, сочувствие другим людям, способность проникать во внутренний мир другого человека, понимание его переживаний мыслей и чувств. Они чувствительны к нуждам и проблемам окружающих, великодушны, способны много им прощать. Эмоционально отзывчивы, общительны, быстро устанавливают контакты и находят общий язык с окружающими, что позволяет социальному окружению с легкостью манипулировать ими. Они постоянно нуждаются в социальном одобрении своих действий, но возможно, чувствуют неискренность, прагматичность отношения окружающих к себе и поэтому не доверяют им. Несмотря на то, что уровень эмпатии в группе ВД ниже, чем в группе НД, однако «проникающая способность в эмпатии» значительно выше, хотя и не достигает уровня статистической значимости.



**Примечание:** 1 – рациональный канал эмпатии; 2 – эмоциональный канал эмпатии; 3 – интуитивный канал эмпатии; 4 – установки, способствующие эмпатии; 5 - проникающая способность в эмпатии; 6 – идентификация в эмпатии.

### Рис.3.3. Средние показатели шкал по методике «Диагностика уровня эмпатических способностей» в группах ВД и НД

Для подростков и юношей из группы ВД наиболее характерен «рациональный канал эмпатии» ( $\varphi=3,803$ ,  $p<0,01$ ), который определяет направленность внимания, восприятия и мышления человека на понимание сущности любого другого человека, на его состояние, проблемы и поведение. Это спонтанный интерес к другому, открывающий двери эмоционального и интуитивного отражения партнера. В рациональном компоненте эмпатии не следует искать логику или мотивацию интереса к другому. Партнер привлекает внимание просто своим присутствием, что позволяет непосредственно выявлять его особенности.



Высокий уровень развития эмпатии вызывает заинтересованность и отзывчивость в адрес объекта эмпатии, а также формирует боязнь обидеть других. Эмпатия как, безусловно, положительное отношение к другому человеку, исключающее насилие и содержащее любовь, доверие, уважение, может выступать нравственным качеством человека.

### **Опросник межличностных отношений» В. Шутца**

Данная методика позволяет выявить особенности межличностных отношений подростков на основе определенных потребностей (таблица 3.4).

**Таблица 3.4 – Средние значения показателей «Опросника межличностных отношений» в группах ВД и НД (%)**

Наименование шкал/ факторов	Группа ВД (n = 109)	Группа НД (n = 84)	φ-Фишера	P
Le	31,19	39,74	1,23	
Cw	13,76	15,38	0,31	
Ae	22,94	52,56	<b>4,214</b>	<b>&lt;0,01</b>
Lw	15,59	19,23	0,641	
Ce	7,34	56,41	<b>7,168</b>	<b>&lt;0,01</b>
Aw	19,27	26,92	1,22	

У группы НД более высокие показатели по шкале «Ae – потребность в аффекте» ( $\phi=4,214$ ,  $p<0,01$ ). Это говорит о выраженной потребности создавать и поддерживать удовлетворительные отношения с другими людьми, опираясь на любовь и близкие, теплые эмоциональные контакты. Потребность в аффекте ведет к поведению, целью которого является эмоциональное сближение с партнером или партнерами.

У группы ВД наоборот низкие показатели по шкале «Ae – потребность в аффекте» ( $\phi=4,214$ ,  $p<0,01$ ). Это в свою очередь говорит о том, что у школьников с высоким доверием к другим нет остро выраженной потребности в создании близких взаимоотношений с окружающими.

У группы НД более высокие показатели по шкале «Ce – потребность контроля» ( $\phi=7,168$ ,  $p<0,01$ ). Высокие значения свидетельствуют о стремлении контролировать, влиять на окружающих, брать в свои руки руководство и принятие решений за себя и других. Можно предположить, что испытуемые предпочитают брать ответственность на себя и управлять ситуацией самостоятельно, так как не могут доверить контроль над ней кому-то другому. Низкие показатели по шкале «Cw – потребность контроля» в обеих группах, свидетельствует о том, что подростки не принимают контроля над собой, хотя принимают решения сами как взрослые. На эмоциональном уровне эта потребность определяется, как стремление создавать и сохранять чувство взаимного уважения, опираясь на компетенцию и ответственность.

На фоне высокой потребности включения, низкая потребность контроля свидетельствует о желании подростков выделиться в своей группе и быть значимой личностью для других.

### **Результаты методики «Субъективное переживание одиночества» С.В. Духновского**

Теоретический анализ литературы показал, что низкий уровень доверия связан с переживанием одиночества, так как подростки и юноши не склонные доверять другим людям, скорее всего, чувствуют себя одинокими, ненужными, эмоционально неудовлетворенные таким положением вещей.

Несмотря на то, что между группами ВД и НД не было обнаружено достоверных различий по показателям субъективного переживания одиночества, мы считаем целесообразным представить результаты по выборке в целом. Крайне высокие показатели по методике «субъективное переживание одиночества» выявлены у 40% респондентов, а умеренно высокий уровень у 54% групп ВД и НД. Что свидетельствует о значительно выраженном эмоциональном дискомфорте.

Большинство подростков и юношей, независимо от способности доверять другим людям, чувствуют себя одинокими в реалиях современного мира, мира дистантного общения, замены межличностных взаимоотношений виртуальным общением. Можно предположить, что подростки и юноши, принявшие участие в нашем исследовании одинаково одиноки, но выбирают разные линии поведения: одни – чрезмерно доверчивы, окружают себя множеством друзей и знакомых, взаимоотношения с которыми поверхностны, заменяя, таким образом, качество и глубину взаимоотношений их количеством, компенсируя потребность в избавлении от чувства одиночества; другие же – напротив, отгораживаются от окружающего мира, не доверяя никому и еще больше сами с собой переживают одиночество. Степень доверия к другим детерминирована такими характеристиками как самоотношение и направленность потребности в общении. Доверие к другим отражается и на особенностях межличностных отношений, в частности на ожидаемых результатах и способах поведения в отношениях. Доверие к другим базируется на высоком доверии к себе.

Корреляционный анализ выявил такие предикторы уровня развития доверительных отношений как доверие к себе, а также «самопривязанность», «открытость» и «конфликтность» самоотношения.

На основе проведенного исследования и выделенных мишеней был создан тренинг (см. **Приложение**), направленный на решение следующих задач: 1) развитие и повышение уровня коммуникативных умений при выстраивании доверительного взаимодействия; 2) развитие навыков межличностного взаимодействия и доверия к себе и миру; 3) развитие и формирование уверенности в себе в доверительных отношениях.

Групповая работа с учащимися рассматривается нами как метод психологического сопровождения естественного развития. Доброжелательная, доверительная атмосфера занятий сама по себе может быть поддержкой для участников.

Программа включает в себя 4 блока: ориентировочно-ознакомительный блок, блок «Развитие навыков межличностного взаимодействия и доверия к себе и миру», блок «Развитие и формирование уверенности в себе в доверительных отношениях» и интегративный блок.

**В заключении** диссертационного исследования представлены результаты, подтверждающие основные гипотезы и формулируются следующие **выводы**:

1. Доверие с общепсихологических позиций выступает как психологическое отношение. Психологические отношения представляют собой систему избирательных, индивидуальных, неосознанных или осознанных связей индивида с разнообразными факторами объективной реальности, вместе с оценками этих факторов. При этом отношение выражает активную позицию индивида, определяя характер, как отдельных его поступков, так и направление всей его деятельности.

2. Доверительные отношения – это доверие как целостный психологический феномен, отражающий психологические отношения людей, детерминированные их установками и ожиданиями относительно друг друга, формирующимися на основе самопринятия, эмоциональной значимости и уверенности в безопасности мира как такового. Этапы развития доверия происходят в соответствии с этапами развития самосознания человека.

3. Определены основания для классификации форм проявления доверия (по объекту и субъекту, причине возникновения, степени включенности сознания, степени включенности эмоций, длительности проявления, степени знакомства, степени интенсивности, ролевой определенности, динамическим параметрам и по уровню развитости отношения) и создана их типология.

4. Представления о доверии и недоверии школьников подростково-юношеского возраста еще носят недостаточно четкий характер, они ситуативны и относятся к конкретным значимым лицам, которые их окружают, в них еще нет достаточной степени обобщенности для того, чтобы распространить данные представления на все сферы жизнедеятельности. На основе собственного опыта построения межличностных отношений только начинает формироваться представление о личности, вызывающей и не вызывающей доверие. С развитием осознанной личностной рефлексии у школьников возникает новый уровень доверия в системе отношений Я – Другой – по типу отраженного самоотношения.

5. Подросткам и юношам с низкими показателями доверия к другим характерен высокий уровень эмпатии, сочувствие другим людям, сопереживание, проникновение во внутренний мир другого человека, понимание его переживаний мыслей и чувств. У них выражена потребность создания и поддержания хороших взаимоотношений с окружающими людьми, через установление близких, теплых эмоциональных контактов и любовь, но они боятся быть обманутыми и разочарованными. Для них характерны пониженный фон настроения, низкая самооценка, неуверенность в своих силах; внутренний мир подростков и юношей с низким доверием к другим заполнен внутренними сомнениями, несогласием с собой и конфликтами. У них преобладает негативный фон отношения к себе, и как следствие склонность к рефлексии и самокопанию. В то же время

они предпочитают брать ответственность на себя и управлять ситуацией самостоятельно, так как не могут доверить контроль над ней кому-то другому.

6. Подростки с высоким доверием к другим более настойчивые, уверенные в себе, чем, не доверяющие окружающим. Они чувствуют, что что любимы, другие ценят их за приверженность групповым правилам и нормам, за совершаемые действия и поступки, за духовные и личностные качества. Они общительны, эмоционально открыты для взаимодействия с окружающими; уверены в себе, и оценивают себя в целом положительно, и окружающий мир для них имеет позитивный окрас, а значит, такому миру можно доверять. Подростки с высоким уровнем доверия к другим не боятся установления близких дружеских взаимоотношений, они полагаются больше на авторитет других и доверяют им управлять ситуацией. Также это свидетельствует о том, что школьники с высоким доверием к другим лучше готовы к сотрудничеству и к командной работе, а значит, они более адаптивны в социуме.

7. Высокоэмпатийные подростки склонны доверять больше другим, нежели себе, поэтому и в случае неудачи занимаются самообвинением, а не анализом ситуации в целом. А подростки, которые доверяют себе больше чем другим, обладают низким уровнем эмпатии и обвиняют в неудачах других.

8. Несмотря на наличие или отсутствие доверия к другим, у школьников подростково-юношеского возраста одинаково сильно развита потребность создавать и поддерживать хорошие взаимоотношения с окружающими, в результате которых появляются сотрудничество и взаимодействие. Независимо от уровня доверия к другим школьникам необходимо чувствовать себя значимой и ценной личностью. В целом подростки не принимают контроля над собой, хотя принимают решения сами как взрослые. На фоне высокой потребности включения, низкая потребность контроля свидетельствует о желании подростков выделиться в своей группе и быть значимой личностью для других.

9. Чувство одиночества характерно для подростков и юношей, не зависимо от способности доверять другим людям. Они чувствуют себя одиночками в реалиях современного мира, мира дистантного общения и замены межличностных взаимоотношений виртуальным общением.

В качестве **рекомендаций** можно отметить, что развитие коммуникативных умений особенно важно, поскольку неумение продуктивно выстраивать взаимодействие с окружающими людьми оказывает отрицательное влияние на социализацию личности. В связи с этим в качестве перспективного направления эффективной психологической помощи школьникам в юношеском возрасте, целесообразно выделить целенаправленную психологическую работу, способствующую расширению границ доверия к себе, к другим и к миру и оптимизации отношений со сверстниками, а также повышения уверенности к себе.

Выполненное исследование в целом подтвердило основные предположения. Однако оно определило и несколько новых вопросов для **перспективы будущих исследований** по рассматриваемой проблеме.

Предметом дальнейшего изучения может быть кросскультурный анализ доверительных отношений или изучение доверия с учетом гендерной принадлежности или регионального компонента.

Открытым остается вопрос об особенностях формирования доверительных отношений в онтогенезе личности в соответствии с этапами формирования самосознания.

Важным для исследования является и вопрос доверительных отношений в процессе обучения, поскольку известно, что личностно-ориентированное обучение, о котором все говорят и пропагандируют, возможно лишь на основе построения доверительных отношений между учителем и учеником и между учениками; между преподавателем и студентами. Доверительные отношения необходимы и для создания благополучной психологической атмосферы учебного заведения и здоровьесберегающей образовательной среды в целом.

#### **Основное содержание диссертационной работы отражено в публикациях:**

1. Хабиева, Э.Р. Феноменология понятия доверие: сущность, характеристики и функции [Текст] / Э.Р. Хабиева // Личность в становлении и развитии: тенденции и перспективы: матер. межвуз. науч.-практ. конф. – Б.: КРСУ, 2011. – С. 170–178.

2. Хабиева, Э.Р. Психологическая теория отношений как методологическая основа исследования феномена доверие [Текст] / Э.Р. Хабиева // Вестник КГУ им. И. Арабаева.– 2011. Вып. 3 (1). – С. 346– 349.

3. Хабиева, Э.Р. Типология форм проявления доверия: основания для классификации [Текст] / Э.Р. Хабиева // Вестник КРСУ. – 2011. – Том 11. – № 8. – С. 35 – 39.

4. Хабиева, Э.Р. Проблема доверия в отношениях через призму субъектности [Текст] / Э.Р. Хабиева // Наука и образование: материалы VIII междунар. научно-практ. конф. – Прага, 2012. – С. 17 – 21.

5. Хабиева, Э.Р. Представления о феномене доверия и недоверия в подростково-юношеском возрасте [Текст] / Э.Р. Хабиева // Вестник КРСУ. – 2013. – Том 13. – № 3. – С. 159 –163.

6. Хабиева, Э.Р. Характерологический портрет личности, которая вызывает доверие у подростков и юношей [Текст / Э.Р. Хабиева] // Наука и образование: материалы IX междунар. научно-практ. конф. – Przemysl, 2013. – С. 90 – 95.

7. Хабиева, Э.Р. Доверие к себе как отраженное самоотношение [Текст] / Э.Р. Хабиева // Вестник КРСУ. – 2014. – Т. 14. – № 1. – С. 133 – 136.

8. Хабиева Э.Р. Развитие самосознания личности как предпосылка формирования доверительных отношений [Текст] / Э.Р. Хабиева // Достижения науки и образования. – 2016. – № 4 (5). – С. 99–103.

9. Хабиева Э.Р. Одиночество как нереализованная потребность в доверии у школьников подростково-юношеского возраста [Текст] / Э.Р. Хабиева // Научный альманах. – 2016. – № 4 (18). – С.236–239.



Эльвира Равильевна Хабиеванын «Жаш өспүрүм курактагы мектеп окуучуларынын ишенимге негизделген мамилелеринин психологиялык өзгөчөлүктөрү» аттуу темадагы адистиги боюнча психология илимдеринин кандидаты окумуштуулук даражасын изденип алуу үчүн жазылган диссертациялык изилдөөсүнүн 19.00.07 – педагогикалык психология

## РЕЗЮМЕСИ

**Негизги сөздөр:** ишенүүчүлүк, психологиялык өзгөчөлүктөр, инсандык, өспүрүмдүк жашындагы мектеп окуучусу.

**Изилдөөнүн объектиси:** жаш өспүрүм курактагы инсан.

**Изилдөөнүн предмети:** жаш өспүрүм курактагы мектеп окуучуларынын ишенимге негизделген мамилелеринин психологиялык өзгөчөлүктөрү.

**Изилдөөнүн максаты:** маңызы жана структурасы боюнча ишенүүгө негизделген мамилелерди түзгөн психологиялык мамилелердин формасы катары ишеним түшүнүгүн ачып берүү; жаш өспүрүм курактагы мектеп окуучуларынын өз ара мамилелеринин негизги фактору катары ишенимдин психологиялык өзгөчөлүктөрүн аныктоо.

**Изилдөө методдору:** адабияттарды теориялык жактан талдоо, анкета өткөрүү методу, аныктамалардын методу, контент-анализдин методу, алты методиканы камтыган психодиагностикалык изилдөө: ишенүүчүлүктүн объекти катары башкасынын психосемантикалык портретти (Т.П. Скрипкина, 2000); өз мамиленин изилдөө методикасы (С.Р. Пантелеев, 1993); инсандардын өз ара мамилесинин сурап билүүсү (В.Шутц, 1958); «инсандардын өз ара (социалдык) ишенүүчүлүгүнүн шкаласы» методикасы (Дж. Б. Роттер, 1967); эмпатиялык жөндөмдүүлүктөрдүн дээңгелинин диагностикасы (В.В. Бойко, 1996); субъективдик жалгыздыкты тартуунун шкаласы (С.В. Духновский, 2007).

**Илимий жаңылыгы:** психологиялык мамиле жана чагылдырылган өз мамиле катары ишенүүчүлүк түшүнүгүнө жаңы көз караш сунушталат. Ишенүүчүлүктүн көрүнүүсүнүн типологиясы иштелип чыккан. Өз ан-сезимдин өнүгүүсү жана жаш менен байланыштуу ишенүүчүлүктүн курулуусунун этаптары баяндалган. Мектеп окуучуларынын ишенимдүү мамилелеринин эксперименталдык изилдөөсү өткөрүлдү.

**Практикалык маанилүүлүгү:** алынган натыйжалар психологторго, мугалимдерге, социалдык ишкерлерге окуучулардын сабактарында алардын өспүрүмдүк жашындагы мамилелерин жакшыртуу максатында кызмат кыла алат. Диагностук методиканын сыналган комплекси өспүрүмдүк жашындагы ишенүүчүлүктүн өнүгүүсүнүн дээңгелин билгизүү үчүн кызмат кыла алат.

## РЕЗЮМЕ

**диссертации Хабиевой Эльвиры Равильевны на тему: «Психологические особенности доверительных отношений школьников подростково-юношеского возраста» на соискание ученой степени кандидата психологических наук по специальности 19.00.07 – педагогическая психология**

**Ключевые слова:** доверие, психологические особенности, личность, школьник подростково-юношеского возраста.

**Объект:** личность в подростково-юношеском возрасте.

**Предмет:** психологические особенности доверительных отношений школьников подростково-юношеского возраста.

**Цель:** раскрыть доверие как форму психологического отношения, составляющего, по содержанию и структуре, доверительные отношения; определить психологические особенности доверия как ключевого фактора отношений школьников подростково-юношеского возраста.

**Методы исследования:** теоретический анализ литературы, метод анкетирования, метод определений, метод контент-анализа, психодиагностическое исследование, включающее шесть методик: психосемантический портрет другого как объекта доверия (Т.П. Скрипкина, 2000); методика исследования самоотношения (С.Р. Пантелеев, 1993); опросник межличностных отношений (В. Шутц, 1958); «шкала межличностного (социального) доверия» (Дж. Б. Роттер, 1967); диагностика уровня эмпатических способностей (В.В. Бойко, 1996); шкала субъективного переживания одиночества (С.В. Духновский, 2007).

**Полученные результаты:** Дано авторское определение понятия доверительных отношений, оно рассмотрено как целостное системное психическое образование, отражающее психологические отношения людей, детерминированные их установками и ожиданиями относительно друг друга, формирующимися на основе самопринятия, эмоциональной значимости и уверенности в безопасности мира как такового.

**Научная новизна:** Предлагается новое видение понятия доверия как психологического отношения и отраженного самоотношения. Разработана типология проявления доверия. Описаны этапы формирования доверия, которые рассмотрены соотносительно с развитием самосознания и возрастом. Проведено экспериментальное исследование доверительных отношений в их взаимосвязи с психологическими особенностями личности школьников.

**Область применения:** Полученные данные могут быть использованы психологами, педагогами, социальными работниками на занятиях для подростков и юношей с целью улучшения отношений в подростково-юношеском возрасте. Апробированный комплекс диагностических методик может служить для обнаружения уровня развития доверия в подростково-юношеском возрасте.

## SUMMARY

**Of the thesis of Khabieva Elvira Ravilyevna on the topic “Psychological characteristics of trustworthy relationship of the pupils in adolescent youth age” presented to the degree 19.00.07 of the Candidate of Psychological Science**

**Key words:** trust, psychological characteristics, personality, pupils in adolescent youth age.

**Object:** personality in adolescent youth age.

**Subject:** psychological characteristics of trustworthy relationship of the pupils in adolescent youth age.

**Objective:** to reveal trust as a form of a psychological relationship, which, in terms of content and structure, constitutes a trusting relationship; identification and rationale of psychological characteristics of the trust as a key factor of relationship of the pupils in adolescent youth age.

**Research methods:** theoretical analysis of literature related to the topic; method of questionnaires; method of definitions; method of content-analysis; psycho-diagnostical research including six techniques: psycho-semantic portrait of the one as an object of trust (T.P. Skripkina, 2000); self-relationship research technique (S.R. Panteleev, 1993); Fundamental Interpersonal Relations Orientation (V. Shutz, 1958); interpersonal trust scale (J.B. Rotter, 1967); diagnostics of the level of empathic abilities (V.V. Boyko, 1996); scale of subjective experience of loneliness (S.V. Duhnovskiy, 2007) and correlative methods using IBM SPSS Statistics 17.00 package.

**Results:** The author’s definition of the concept of trust is given, it is considered as a complete systemic mental education, reflecting psychological relationship of people, determined by their attitudes and expectations regarding one another, formed on the basis of self-acceptance, emotional value, emotional significance and confidence in the security of the world as such

**Scientific novelty:** A new vision of the concept of trust as a psychological relationship and a reflected self-relationship is suggested. The typology of manifestation of trust is developed. The stages of forming trust, which are considered correlatively with the development of self-awareness and age are described. An experimental study of trust relationships in their relationship to the psychological characteristics of the personality of schoolchildren is held.

**Practical novelty:** The data obtained can be used by psychologists, educators, social workers in the classroom for adolescents and boys to improve relationships in adolescence and adolescent youth age. An approved set of diagnostic techniques can serve to detect the level of confidence development in adolescent youth age.



